

Frederiksværk Kommune



Lokalplan 04.5

for Frederiksværk Amtsgymnasium

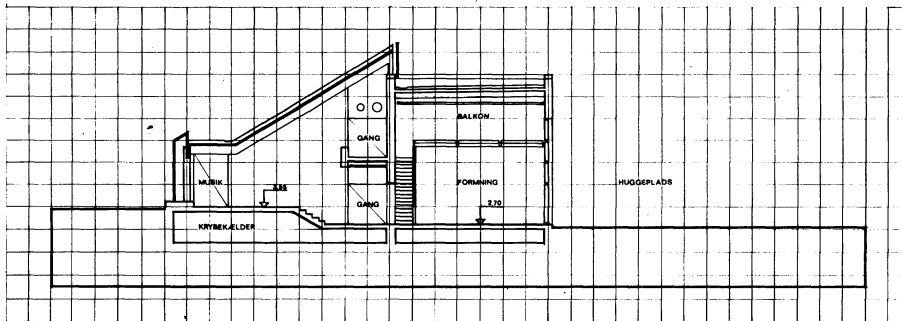
Januar 1980



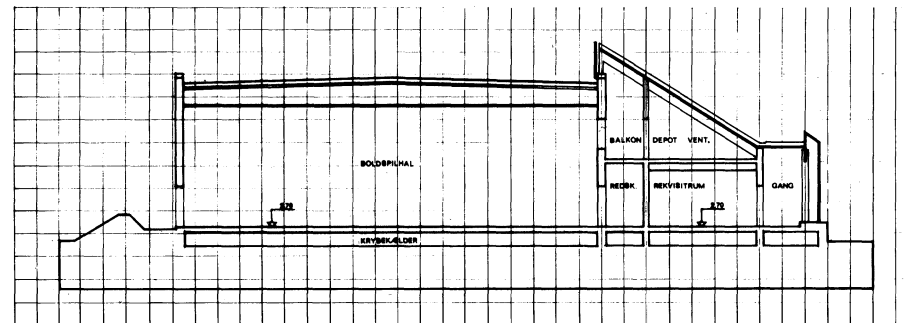
Frederiksværk
Kommune

FREDERIKSVÆRK KOMMUNE

Lokalplan 04.5 for Frederiksværk amts-gymnasium



SNIT A-A



SNIT B-B

Udarbejdet af bygningsforvaltningen i Frederiksværk kommune

Juli 1979

EDJ/JHE

Rettet juli 1980

EHA/JVO

INDHOLDSFORTEGNELSE

<u>DEL A</u>	<u>REDEGØRELSE</u>
1.0 Begrundelse for lokalplanens tilvejebringelse	I
2.0 Lokalplanens indhold	I
3.0 Lokalplanens forhold til den øvrige planlægning	II
4.0 Lokalplanens retsvirkninger	II
<u>DEL B</u>	<u>LOKALPLAN NR. 04.5</u>
§ 1 Lokalplanens formål	1
§ 2 Lokalplanens område og zonestatus	1
§ 3 Områdets anvendelse	1
§ 4 Vej- og stiforhold	1
§ 5 Bebyggelsens omfang og placering	2
§ 6 Bebyggelsens ydre fremtræden	2
§ 7 Ubebyggede arealer	2
§ 8 Forudsætning for ibrugtagen af ny bebyggelse	2
§ 9 Ophævelse af byplanvedtægt	2
Vedtagelsespåtegning	3
Tegningsbilag	

FREDERIKSVÆRK KOMMUNE

LOKALPLAN 04.5

FREDERIKSVÆRK AMTSGYMNASIUM

DEL A

REDEGØRELSE

1.0 Begrundelse for lokalplanens tilvejebringelse.

Frederiksborg amtsråd besluttede i sit møde den 12. oktober 1978 at opføre et 4-sporet gymnasium i Frederiksværk. Indtil det nye gymnasium fra den 1. august 1981 kan tage egne bygninger i brug, vil gymnasieundervisningen foregå i lejede lokaler på Magleblikskolen.

Med hensyn til placering af gymnasiet er det et spørgsmål, som byrådet i længere tid har arbejdet med. 1. november 1976 lod byrådet udarbejde en rapport "om placering af gymnasium i Frederiksværkegnen". Rapporten konkluderede med en anvisning af forskellige placeringer. De 4 lokaliseringsmuligheder blev i 1978 sendt til høring i samtlige kommunens skolenævn, lærerråd og blandt eleverne i 8 - 10. klasserne. På grundlag af deres udtalelser besluttede byrådet i december 1978 at indstille til Frederiksborg amtsråd, at gymnasiet placeres på Skjoldborgområdet, umiddelbart vest for Peder Falstersvej.

Der er tale om en særdeles centralt beliggende grund, hvortil der er gode tilslutningsmuligheder til den indre omfartsvej og med direkte forbindelse til byens hovedstisystem og med få minutters gang til rutebil- og jernbanestationen.

Amtsrådet besluttede i sit møde den 11. januar 1979 at erhverve det af lokalplanen omfattede areal ved Peder Falstersvej af kommunen.

Da et gymnasiebyggeri af omhandlede omfang er et større byggeri i henhold til kommuneplanloven, medfører det, at byrådet skal vedtage en lokalplan inden byggeriet påbegyndes. Derfor denne lokalplan.

2.0 Lokalplanens indhold.

Lokalplanens formål er at sikre muligheden for at indpasse et gymnasium på det af planen omfattede areal. Lokalplanen er udformet med rammebetonede bestemmelser, hvor muligheden for hen ad vejen at træffe beslutninger om detaljer er tilgodeset. Lokalplanen fastlægger således arealanvendelsen, hovedstrukturen og nogle grove bygningsregulerende bestemmelser, der primært skal sikre, at de forskellige fremtidi-

ge dispositioner indgår i en helhed.

Gymnasiets hovedadgangsvej foregår fra Strandgade.

3.0 Lokalplanens forhold til den øvrige planlægning.

Om Frederiksværk kommunes § 15-rammer og lokalplanen:
Frederiksværk kommunes § 15-rammer, der er godkendt af byrådet i december 1976 og af planstyrelsen i april 1977, er i overensstemmelse med lokalplanens bestemmelser.

Lokalplanens område er i § 15-rammerne benævnt som delområde 4.2.6, der udlægger området til offentlige formål og iøvrigt fastlægger "at området iøvrigt med hensyn til bevaring af eksisterende bebyggelse og beplantning beholder sin nuværende karakter, samt at området planlægges i overensstemmelse med bestemmelserne i partiel byplanvedtægt nr. 10".

Ifølge partiel byplanvedtægt nr. 10 må der indenfor lokalplanens område opføres institutioner og anlægges parkeringspladser, når disse opføres og anlægges efter en samlet bebyggelsesplan.

3.1 Fredninger.

En del af lokalplanens område er beliggende indenfor en afstand af 150 m fra Krudtværkskanalen. Det har betydet, at tilladelse fra fredningsmyndighederne om dispensation fra naturfredningslovens bestemmelser ville være nødvendig for at kunne igangsætte byggeriet.

Fredningsstyrelsen har med skrivelse af 25. april 1980 givet tilladelse til ophævelse af fredningslinjen indenfor området.

4.0 Lokalplanens retsvirkninger.

Fra den dag, da byrådet har endelig vedtaget og offentliggjort lokalplanen, må ejendomme, jvf. kommuneplanlovens § 31, kun udstykkes, bebygges eller ændre anvendelse i overensstemmelse med lokalplanens bestemmelser.

Den eksisterende lovlige anvendelse kan dog fortsætte som hidtil, og lokalplanen medfører heller ikke i sig selv krav om etablering af de anlæg m.v., der er indeholdt i planen.

Byrådet kan meddele dispensation til mindre væsentlige lemper af lokalplanens bestemmelser, forudsat at det ikke ændrer karakteren af det område, der søges skabt ved lokalplanen.

Mere væsentlige afvigelser kan kun gennemføres ved udarbejdelse og vedtagelse af en ny lokalplan.

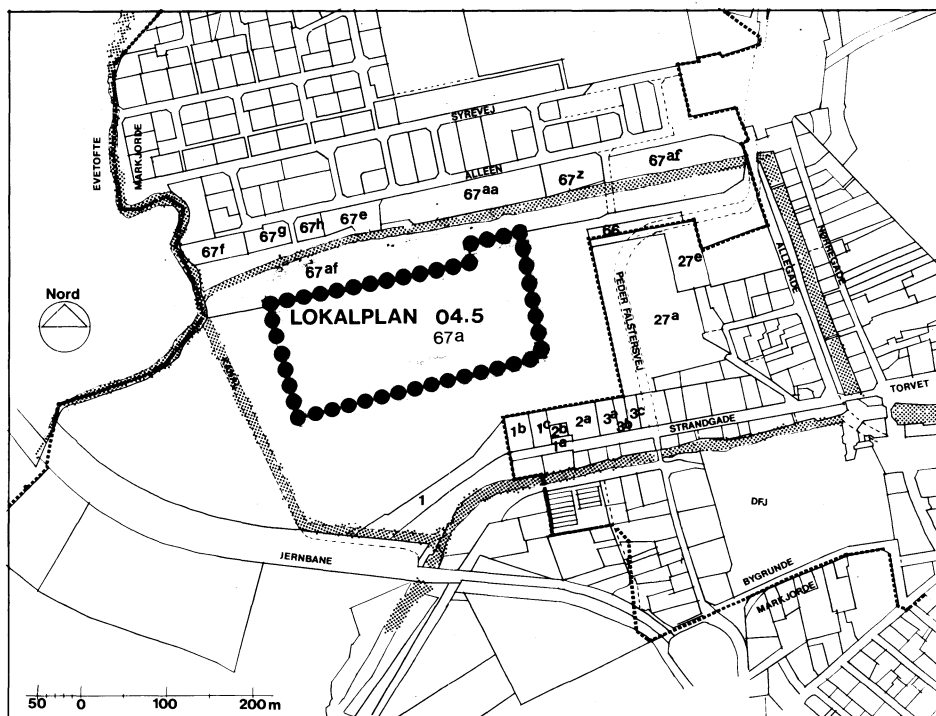
I henhold til kommuneplanloven (lov nr. 287 af 26. juni 1975) fastsættes herved følgende bestemmelser for det i § 2 nævnte område.

§ 1 Lokalplanens formål.

Det er lokalplanens formål at sikre mulighed for at placere Frederiksværk amts gymnasium i området.

§ 2 Lokalplanens område og zonestatus. x)

2.1 Lokalplanen afgrænses som vist på hosstående kort og omfatter en del af matr. nr. 67 a, Frederiksværk markjorder samt alle parceller, der efter den 15. juli 1979 udstykkes fra den ovennævnte ejendom.



§ 3 Områdets anvendelse.

3.1 Området må kun anvendes til offentlige formål (uddannelsesinstitutioner med tilhørende idrætsanlæg).

§ 4 Vej- og stiforhold.

4.1 Der udlægges areal som vist på vedhæftede kortbilag til adgangsvej, knallert- og cyklesti, gangsti og parkering.

- 4.2 Der udlægges areal svarende til mindst 1 cykle/knallert p-plads pr. elev.
- 4.3 Vejadgang til gymnasiet må kun ske fra Strandgade og som vist på vedhæftede kortbilag.
- 4.4 Der skal indrettes parkeringsplads svarende til mindst én bilplads for hver 50 m² bruttoetageareal.

§ 5 Bebyggelsens omfang og placering.

- 5.1 Bebyggelsen må i princippet kun opføres med en placering og i et omfang som vist på kortbilag I. Efter byrådets nærmere godkendelse kan der derudover gives tilladelse til opførelse af enkelte mindre bygninger beliggende udenfor lokalplanens byggezone. Disse bygninger skal gives en udformning og et udseende i overensstemmelse med den øvrige bebyggelse.
- 5.2 Bebyggelsesprocenten for lokalplanens område som helhed må ikke overstige 25,0.
- 5.3 Bygninger må ikke opføres med mere end 2 etager, og intet punkt af en bygnings ydervæg eller tagflade må være hævet mere end 12 meter over terræn (niveauplan), målt efter reglerne i bygningsreglementet.
- 5.4 Til områdets forsyning må endvidere opføres de nødvendige transformerstationer.

§ 6 Bebyggelsens ydre fremtræden.

- 6.1 Til udvendige bygningssider samt tagflader må ikke anvendes materialer, som efter byrådets skøn virker skæmmende.

§ 7 Ubebyggede arealer.

- 7.1 Ubebyggede arealer skal ved beplantning, befæstelse eller lignende gives et ordentligt udseende, ligesom en passende orden ved oplagring af redskaber, materialer og lignende skal overholdes.
- 7.2 Belysning af stier og parkeringsareal må kun udføres som parkbelysning.
- 7.3 Efter byrådets nærmere anvisning kan der ved sportsarealet tillades etableret lysanlæg, der ikke virker skæmmende for omgivelserne.
- 7.4 Større beplantninger må ikke fjernes, med mindre byrådet giver tilladelse hertil.

§ 8 Forudsætninger for ibrugtagning af ny bebyggelse.

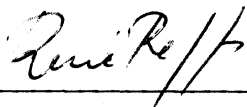
- 8.1 Ny bebyggelse må ikke tages i brug, før tilslutning til eksisterende fællesantenne har fundet sted.

§ 9 Ophævelse af byplanvedtægt.

- 9.1 Den under 2. oktober 1973 af boligministeriet godkendte partielle byplanvedtægt nr. 10 for Krudtværksområdet ophæves indenfor lokalplanens område.

Vedtagelsespåtegning.

Således vedtaget som forslag af Frederiksværk byråd,
den 14. august 1979.

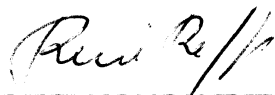


René Reffs
fungerende borgmester



B. Larsen
kommunaldirektør

I henhold til § 27 i lov om kommuneplan er lokalplanen
endelig vedtaget af byrådet den 8. januar 1980.



René Reffs
fungerende borgmester



B. Larsen
kommunaldirektør

Justitsministeriets genpapir. Til fortsættelse af dokumenter.

Tinglysning.

I medfør af lov nr. 287 af 26. juni 1975, § 30 stk. 3,
skal man anmode om, at nærværende lokalplan nr. 04.5
tinglyses på de i § 2 nævnte ejendomme.

Frederiksværk kommune, den22..juli.1980.....

René Reffs
.....
René Reffs
borgmester
19

B. Larsen
.....
B. Larsen
kommunaldirektør

Indført i dagbogen, den

INDFØRT I DAGBOGEN
RETTEN I FREDERIKSSUND
d. 23.7.80 11539
AFDKT. I FREDERIKSVÆRK
LYST.

AF/205

Jens Rosenløv

Jens Rosenløv
est.

19/80